

Spezialjahresauswertungen 2025 – Suchtkrankenhilfe DSHS

Glückspiel Bayern – Sachbericht Sachsen-Anhalt – Sachbericht Bayern – Sachbericht Niedersachsen – Sucht BW

Sehr geehrte Damen und Herren, liebe Kolleginnen und Kollegen,

anbei erhalten Sie das Aggregierungsprogramm – **gsda_agg2025_sucht.exe** - für die Spezialauswertungen 2024 im Rahmen der Deutschen Suchthilfestatistik (DSHS). Dieses Jahr sind die Spezialauswertungen **nicht** im DBDD2024-Ordner des IFT integriert, weshalb Sie bitte die Installationsdatei **gsda_agg2025_sucht.exe** von www.gsda.de herunterladen müssen.

1. Voraussetzungen / Vorbereitungen

Es ist zwingend erforderlich, dass Sie zunächst das Aggregierungsprogramm **agg2025_sucht.zip** des IFT auf Ihrem Rechner installieren. Beispiel: Mit dem Installationspfad **H:\Programme** wird das Auswertungsverzeichnis **H:\Programme\DBDD2025** erstellt. Exportieren Sie die Dateien KERN1, KERN2, KERN3 (OPT.) DIAGNOSE und STELLE (Format TXT/CSV) in das Verzeichnis **DBDD2025/input**. Alternativ kann aber auch über das Aggregationsprogramm über den Button „Dateien auswählen“ ein anderer Import-Ordner angesteuert werden.

2. Installation des Aggregierungsprogramms auf der Festplatte:

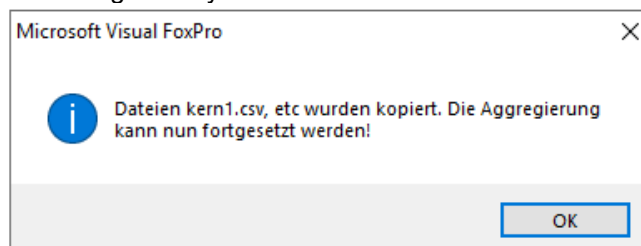
Das Installationsprogramm für die Spezialjahresauswertung hat den Namen **gsda_agg2025_sucht.exe**. Falls beim Starten des Installationsprogramms eine Sicherheitswarnung „Unbekannter Herausgeber“ erscheint, bestätigen Sie bitte mit „**Ausführen**“. Auf der nachfolgenden Maske wird der **aktuelle Pfad** angezeigt, in dem das Installationsprogramm gestartet wurde. Soll das Auswertungsverzeichnis **GSDA-DBDD2025** **nicht** in diesem Verzeichnis erstellt werden können sie hier den Pfad entsprechend ändern. Der Ordnername **GSDA-DBDD2025** darf dabei **nicht** in der Pfadangabe enthalten sein da dieses Verzeichnis im Zuge der Installation automatisch erstellt wird (Beispiel: Mit dem Installationspfad **H:\Programme** wird das Auswertungsverzeichnis **H:\Programme\ GSDA-DBDD2025**) erstellt. Klicken Sie nun auf den Button „**Extract**“ und warten den Verlauf der Fortschrittsanzeige so lange ab, bis sich das Fenster am Ende des Installationsprozesses automatisch schließt. Das Verzeichnis **GSDA-DBDD2025** muss sich dabei zwingend in demselben Order wie das Verzeichnis **DBDD2025** befinden:

DBDD2024	13.01.2025 11:14
Export	29.08.2024 09:44
Fib	29.08.2024 09:44
GSDA-DBDD2024	08.01.2025 08:43

3. Durchführung der Datenaggregation:

Die Durchführung der Aggregation besteht aus 2 Schritten:

- Wechseln Sie nun in das Verzeichnis **GSDA-DBDD2025**. Führen Sie das Programm **holedbdd.exe** durch Doppelklick auf das Programmsymbol aus. Nach Abschluss erhalten Sie folgende Meldung:



- b. **Achtung:** Dieser Schritt ist nur für den **Sachberichte Bayern SBBY** nötig!

Im Auswertungsverzeichnis **GSDA-DBDD2025** starten sie (= Schritt 2) das Programm **agg2025.EXE**.

Nachdem Sie die Aktualisierung Ihrer Einrichtungsdaten durch Anklicken der Checkbox bestätigt haben, können Sie nun die Auswertung der Kerndaten starten. Der aktuelle Stand wird rechts oben in einem kleinen Fenster angezeigt. Eine leere Anzeige oder ein längeres Verharren der Anzeige im gleichen Text bedeutet **nicht** automatisch einen Absturz. Der erfolgreiche Abschluss wird mit Meldung „Aggregation korrekt beendet“ angezeigt!

4. Spezialauswertungen für Einrichtungen in Bayern, Niedersachsen, Sachsen-Anhalt und Baden-Württemberg

- a) **Bayern:** Zur Durchführung der **Spezialauswertung Glückspielsucht** starten alle an diesem Projekt beteiligten Einrichtungen bitte im Verzeichnis **GSDA-DBDD2025** das Programm **agg2025gsby.exe**. Im selben Verzeichnis finden Sie das Excel-Programm **auswert25_gsby.xlsm**, mit dem Sie sich (im Ordner **GSDA-DBDD2025/Ergebnisse_x_Gesamtstelle**) auch die dazugehörigen Excel-Tabellenbände erzeugen können. Sie können ferner die komprimierte Ergebnisdatei **gsby2025_01_xyzz.7z** entweder über die Mailversandfunktion in der Programm-Datei **auswert25_gsby.xlsm** oder manuell an die **GSDA (Adresse: doku@gsda.de)** senden.

Sachberichtsformular der bayerischen Bezirke: Alle Einrichtungen können nach Durchführung der Standardjahresauswertung für die Deutsche Suchthilfestatistik (DSHS) im Verzeichnis **GSDA-DBDD2025** das EXCEL-Programm **auswert25_sbby.xlsm** aufrufen. Damit erfolgt eine automatische Übertragung der Auswertungsergebnisse in das Sachberichtsformular des Bezirks. Alle Beratungsstellen außerhalb von Oberbayern erhalten bei Aufruf dieses Auswertungsprogramms den Hinweis, ein Passwort einzugeben. Dieses erhalten Sie gegen eine Gebühr von 200 Euro von der GSDA. Die Ergebnisdatei hat den Namen „Sachbericht_BY_2025_Gesamtstelle.xlsx“ und muss an allen rot gekennzeichneten Stellen dann noch manuell ergänzt werden. Einrichtungen im **Bezirk Oberbayern** senden ihren fertiggestellten Sachbericht **an die GSDA (doku@gsda.de)**, **alle anderen** Einrichtungen senden Ihren Sachbericht **direkt an Ihren Bezirk**.

- b) **Niedersachsen:** Zur automatischen Erstellung des Sachberichts für das Land Niedersachsen starten Sie bitte nach der Auswertung zur Deutschen Suchthilfestatistik im Verzeichnis **GSDA-DBDD2025** zunächst das Programm **agg2025ns.exe** und anschließend die EXCEL-Datei **auswert25_ns.xlsm**. Nach „Sachbericht erstellen“ werden folgenden Dateien (CSV-KDS-E und CSV-KDS-F) im Verzeichnis **GSDA-DBDD2025** angelegt, die Sie möglicherweise an Ihre Landesstelle senden sollen. Die Ergebnisdatei KDS-F.docx ist für Ihre Unterlagen. (Nach dem Start des Programms **auswert25_ns.xlsm** werden Sie aufgefordert, eine Passwortdatei zu hinterlegen. Diese können Sie bei der GSDA anfordern).
- c) **Sachsen-Anhalt (Nur für das System EBIS verfügbar):** Zur automatischen Erstellung des Sachberichts für das Land Sachsen-Anhalt starten Sie bitte nach der Auswertung zur Deutschen Suchthilfestatistik im Verzeichnis **GSDA-DBDD2025** zunächst das Programm **agg2025sa.exe** und anschließend die EXCEL-Datei **auswert25_sa.xlsm**. Auch hier müssen Sie die noch offenen zusätzlichen Daten für das Land manuell ergänzen.
- d) **Baden-Württemberg:** Zur automatischen Übertragung der Daten für das Projekt Suchthilfe in Baden-Württemberg (JVA/SUBSTITUTION/ALLGEMEIN) verwenden Sie bitte das Programm **agg2025bw.exe**. Sie finden dieses im Ordner **GSDA-DBDD2025**. Es muss ab diesem Jahr **keine** vollständige Aggregation mehr als Vorbereitung für diesen Schritt durchgeführt werden. Nach der Aggregation öffnen Sie das Programm **mail_bw.xlsm**. Nach dessen Start und Makro-Aktivierung können

Sie das Datenpaket zur GSDA senden:

Email zu GSDA versenden

Alternativ können Sie auch manuell die Datei **gsda2025_01_[Ecode].7z** aus dem Verzeichnis **dbdd2025** an **doku@gsda.de** senden.

5. **Katamnese-Export:** Teilnehmer am Projekt Katamnese finden nach der Jahresauswertung im Verzeichnis DDBD2025 ein Unterverzeichnis Katamnese mit einer sich darin befindlichen Archivdatei namens xxxxxxx.7z
Dieses können sie dann ggf. an die Email-Adresse: doku@redline-data.de senden.

Bitte beachten Sie, dass nur Fälle mit Beendigung in 2024 bei eingetragener Katamnese zur Verfügung gestellt werden.

Achtung: *In diesem unverschlüsselten Archiv sind anonymisierte, personenbezogene Daten enthalten. Für die Übertragung dieser Daten zu Redline Data übernimmt die GSDA keine Haftung.! Die Verantwortung für den Transfer liegt bei der Einrichtung.*

Wir wünschen Ihnen eine erfolgreiche Installation und Auswertung sowie einen guten Start ins neue Jahr

Mit freundlichen Grüßen

GSDA S.L.